



I. Situation Météorologique

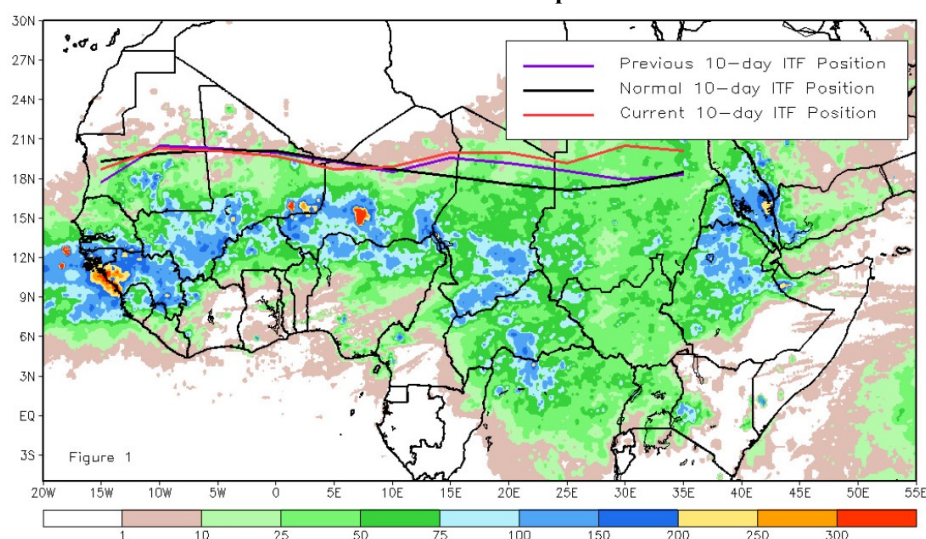
La figure ci-dessous montre la position du Front Inter Tropical (FIT) au cours de la 1^{ère} décade d'août, comparée à la normale et à celle de la décade précédente (3^{ème} décade de juillet 2024).

Au cours de cette décade, le Front Intertropical a oscillé entre les 20^{ème} et 21^{ème} degré de latitude Nord.

Conséquences : Des fortes pluies ont été enregistrées aussi bien dans la zone sahélienne du pays. La zone soudanienne a enregistré des pluies faibles à modérées.

Prévision : A la deuxième décade d'août, le FIT remontera légèrement et oscillera entre les 21^{ème} et 22^{ème} degré de latitude Nord. Des manifestations pluvio-orageuses fortes à modérées se produiront au Sud du 19^{ème} parallèle Nord.

Position actuelle et normale du Front Inter Tropical à la 1^{ère} décade d'août 2024



I.1. Situation pluviométrique

Situation sur le terrain

Au cours de cette décade, les données de pluies de terrain et celles de satellite ont montré que la zone sahélienne du pays et même saharienne (Faya Largeau) ont enregistré de fortes pluies occasionnant de nombreux dégâts à Faya, Delep dans le Guéra, dans le Batha pour ne citer que ces localités.

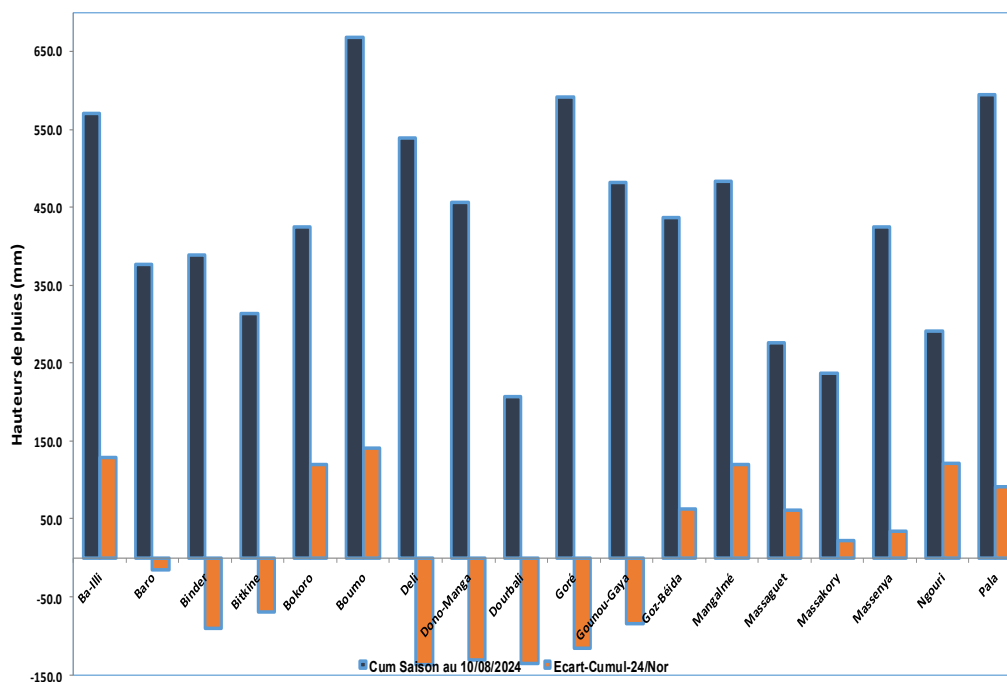
Dans ce numéro :

I. Situation Météorologique et pluviométrique	Pages 1-3
II. Situation agricole	Page 4-4
III. Situation phytosanitaire	Pages 4-5
IV. Situation hydrologique	Pages 5-6
V. Démarrage de la saison des pluies	Page 7-7
VI. Indice de satisfaction des besoins en eau	Pages 7-8
VII. Avis et conseils agrométéorologiques	Page 8-8

Sommaire :

Des averses de pluies ont été bien enregistrées un peu partout sur les zones agro-pastorale du pays et même dans les parties nord du pays telles que Fada et Faya-Largeau.

I.1. Situation pluviométrique (suite)



Graphique 1 : Cumul saisonnier au 10 août 2024

La situation pluviométrique de la deuxième décennie d'août a été marquée par des précipitations moins significatives dans la zone soudanienne du pays. Par contre, la zone sahélienne a enregistré de fortes précipitations. Le graphique ci-dessus montre les cumuls saisonniers au 10 août 2024 comparés à la normale de la même période. Il ressort de ce graphique que le plupart des stations ont enregistré des cumuls excédentaires à l'exception des postes pluviométriques de : Deli (-137,6mm), Dourbali (-135,0mm), Dono-Manga (-130,4mm), Goré (-116,6mm), Binder (-90,8mm), Gounou-Gaya (-84,8mm), Bitkine (68,9mm) et Baro (-14,8mm) qui sont déficitaires.

Il convient de souligner que le front pluvieux s'est étendu dans la zone saharienne qui par les années antérieures ne recevait pas de précipitations.

I.1. Situation pluviométrique (suite)

Données d'observations des images satellitaires

Le cumul de précipitations estimées par satellite de la 1^{ère} décennie d'avril à la 1^{ère} décennie d'août 2024, (**CHIRPS**), **Fig.1 a**, ci-dessous montre des quantités de pluies estimées qui vont de 600-800 mm dans les provinces du Logone Oriental, du Mandoul, le Sud-Ouest et le Sud-Est de Moyen Chari et Sud-Ouest de Salamat.

La bande couvrant les provinces des deux Mayo-Kebbi, le Sud de Chari-Baguirmi, la majeure partie de Guéra, le Nord Salamat et Sud de Sila, a enregistré de cumul de 400 à 500 mm.

La partie Nord du Chari-Baguirmi, la majeure partie de Hadjer-Lamis, l'extrême Sud de Batha, le Nord Guéra, le Nord-Ouest et Nord-Est de Sila, le Sud et Centre puis le Nord de Ouaddaï, le Sud de Waddi Fira, ont enregistré de pluies de 300 à 400 mm.

Dans la province du Lac, les parties du Sud Kanem, Sud Barh El Gazal, la majeure partie du Batha, et du Waddi Fira, on estime entre 100 à 300 mm voire 300 mm de pluie exceptée.

L'anomalie des précipitations **Fig 1b** comparée à la moyenne 1991-2020, montre une situation excédentaire de la bande allant de Lac en passant par le Sud Kanem, Sud Barh-El Gazal, le Nord Batha, une partie de Ouaddaï et toute la province de Waddi Fira.

Une situation déficitaire est observée dans le Mayo-Kebbi-Ouest, le Nord du Logone Occidental et dans la zone des trois provinces (Chari-Baguirmi, Guéra et Moyen-Chari).

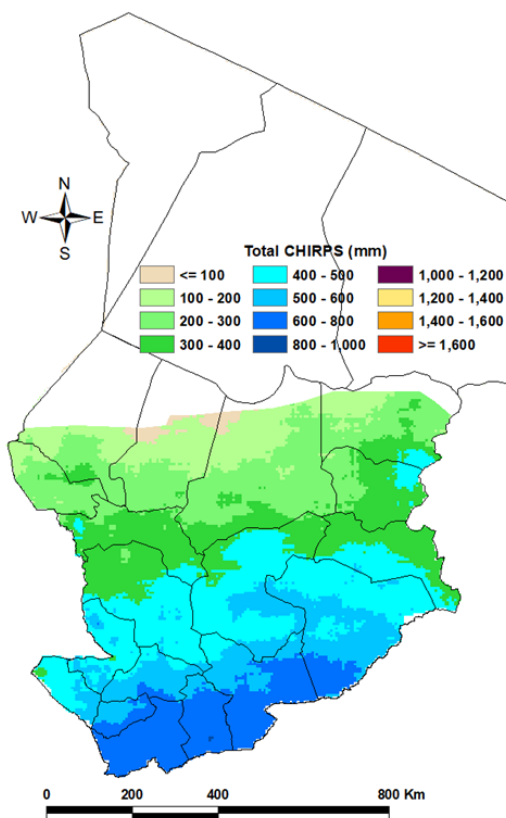


Fig. 1a : Cumul CHIRPS – 1^{ère} décennie Avril - 1^{ère} décennie d'Août

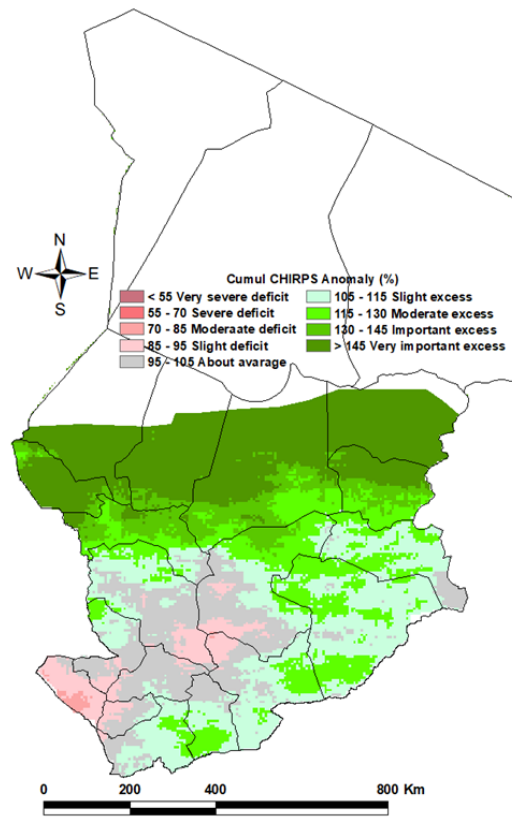


Fig. 1b : Anomalie CHIRPS/moyenne 1991-2020

II. Situation agricole

La situation agricole est caractérisée par les travaux d'entretien des champs. Il convient de rappeler que les fortes pluies de la décade précédente ont causé des dégâts sur les cultures (cultures englouties sous l'eau).

III. Situation Phytosanitaire

La situation phytosanitaire se présente comme suit : Voir tableau ci-dessous

Provinces	Localités	Spéculation	Sup. Infestées (ha)	Ennemis de cultures	Sup. Traitées (ha)
Logone Oriental	Pendé	Maïs	95	Chenilles	40
		Sorgho	123	Chenilles	30
		Sésame	142	Chenilles	65
		Pénicillaire	87	Chenilles	
		Total	447	Total	135
	La Nya	Maïs	102	Chenilles	13
		Sorgho	213	Chenilles	45
		Sésame	90	Chenilles	53
		Pénicillaire	33	Criquets	-
		Total	438	Total	111
	Nya-Pendé	Maïs	201	Chenilles	45
		Sorgho	175	Criquets	20
		Sésame	42	-	65
		Total	418	Total	130
	Mont de Lam	Maïs	637	Chenilles	63
		Sorgho	452	Chenilles	34
		Sésame	300	Criquets	50
		Pénicillaire	234	-	147
		Total	1 623	Total	294
	Kouh-Ouest	Maïs	104	Chenilles	33
Sorgho		76	Chenilles	20	
Sésame		112	Criquets	20	
Pénicillaire		45	-	-	
Total		337	Total	73	

Situation Phytosanitaire (suite)

Provinces	Localités	Spéculation	Sup. Infestées (ha)	Ennemis de cultures	Sup. Traitées (ha)
Logone Oriental	Kouh-Est	Maïs	257	Chenilles	45
		Sorgho	95	Criquets	83
		Sésame	154	Criquets	28
		Pénicillaire	73	Criquets	-
		Total	579	Total	156
		TOTAUX	3 842	TOTAUX	899

Source : Direction de la Protection des Végétaux et du conditionnement (DPVC)

IV. Situation Hydrologique

Compte tenu des pluies relativement abondantes au cours de la décade, la situation hydrologique de cette première décade du mois d'août 2024 est marquée par une tendance générale en hausse des niveaux des cours d'eau dans le sous bassin du Chari tandis que le sous bassin du Logone a subi une fluctuation.

Au niveau de Bongor, le Logone a connu une augmentation au début de la décade suivi d'une baisse à la fin. Le niveau est passé de 278 cm le 01^{er} août à 345 cm le 10 en passant par 352 cm le 08. Il était de 374 cm le 10 août 2023.

Le Logone à Logone Gana quant à lui a enregistré une légère diminution du niveau les deux (2) premiers jours de la décade avant une remontée. Le niveau à l'échelle est passé de 428 cm le 01^{er} août à 461 cm le 10. Il était de 462 cm le 10/08/ 2023.

A Nguely, station située sur le Logone juste avant la confluence avec le Chari, la situation a suivie l'onde de crues de Logone Gana. La hauteur du 01^{er} août est de 331 et celle du 10 est 357 cm. Elle était de 371 cm le 10/08/ 2023.

A Manda sur le Bahr Sara, affluent du Chari, le niveau a connu une légère augmentation au début de la décade avec 331 cm le 01^{er} août et atteignant 357 cm le 07 avant de décroître à 347 cm le 10.

Sur le Chari Supérieur, le niveau à la station de Sarh a suivi la tendance régulière à la hausse du début à la fin de la décade. Le niveau est passé de 259 cm le 01^{er} août à 327 cm le 10 (331 cm le 10/08/2024).

Sur le Chari à Mailao, une tendance à la hausse du début à la fin de la décade. L'on a enregistré 264 cm le 1^{er} août contre 307 cm le 10. Il était de 301 cm le 10 août 2023.

A Chagoua-Pont sur le Chari à N'Djaména juste avant la confluence du Logone le niveau a connu la même tendance que sur le cours principal. L'on est passé de 363 cm le 01^{er} août à 348 cm le 10 (301 cm le 31/07/2023).

De même à N'Djaména T.P (station située après la confluence entre le Chari et le Logone) le niveau du Chari a augmenté régulièrement du début à la fin de la décade. Le niveau le 1^{er} août est de 283 cm et 321 cm le 10. Il était également de 324 cm le 10 août 2023.

Il faut remarquer que les niveaux d'eau observés pour les stations dont les données sont parvenues durant cette décade sont légèrement au dessus de la moyenne mais sont proches de celles de l'année 2022. (Voir le Tableau comparatif ci-dessous).

En conclusion, les niveaux du Logone et du Chari vont probablement augmenter au cours de la 2^{ème} décade d'août si les prévisions des précipitations restent favorables.

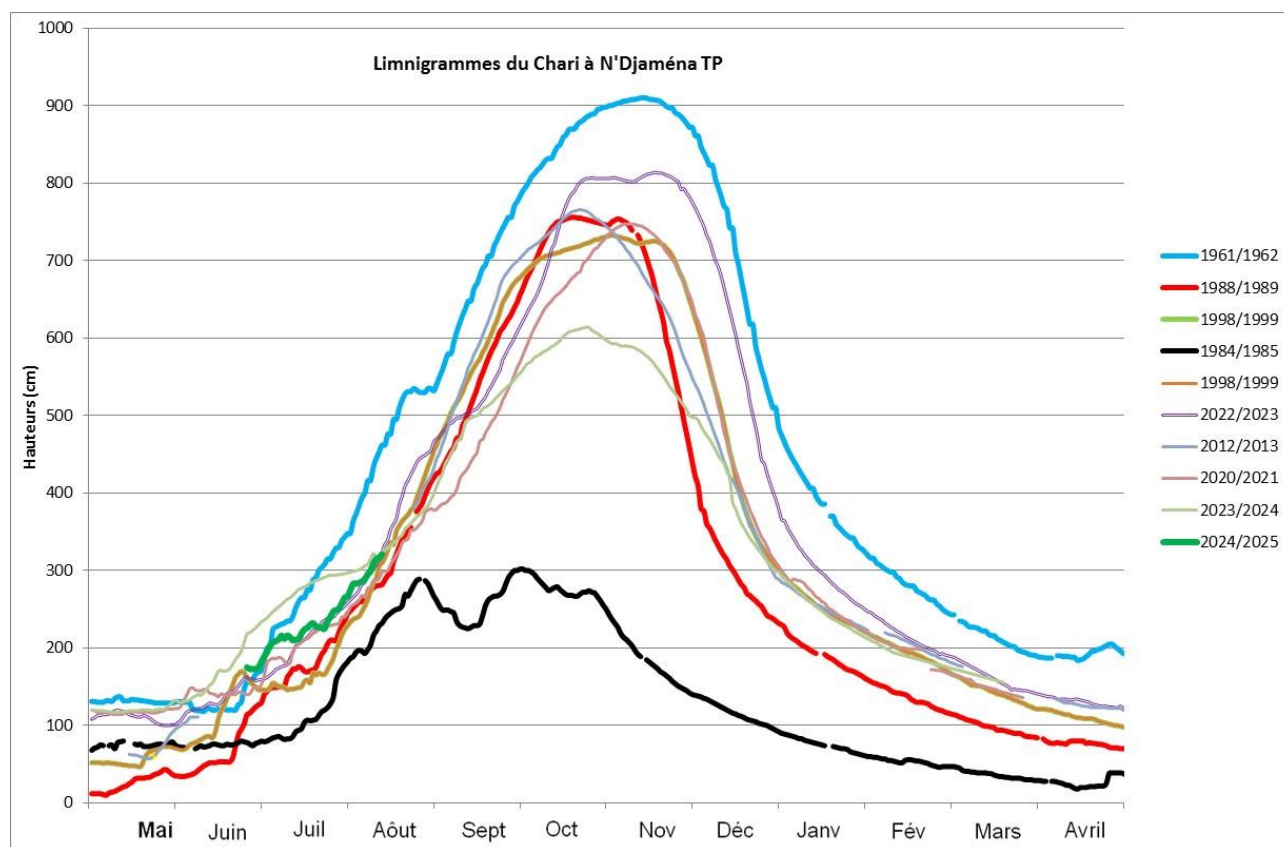
Nous rappelons que la mise à jour de la prévision saisonnière faite les 9 et 10 juillet 2024 **prévoit des écoulements globalement équivalents avec une tendance supérieure à la moyenne de la période de référence 1991-2020 sur les sous bassins du Chari, du Logone et du Mayo Kébbi. Si les prévisions météorologiques se confirment, nous allons assister à une forte probabilité de risques d'inondation fluviale sur ces sous bassins.**

Situation Hydrologique (suite)

Tableau : Comparaison des niveaux d'eau à certaines stations (en cm)

Stations	10/08/1961	10/08/1984	10/08/1988	10/08/2022	10/08/2023	10/08/2024
Lai (Logone)	263	291	384	434	436	-
Moundou (Logone)	297	286	353	400	-	-
Bongor (Logone)	252	233	312	353	374	345
Logone Gana (Logone)	440	244	368	458	462	461
Nguely (Logone)	-	-	360	367	371	357
Manda (Bahr Sara)	244	240	386	459	357	347
Sarh (Chari)	350	048	223	323	331	327
Mailao (Chari)	364	113	237	310	301	307
Chagoua (Chari)	-	166	314	354	-	348
N'Djaména T.P (Chari)	462	232	282	324	324	321

Source : Direction des Ressources en Eau (DRE)



V. Démarrage de la saison des pluies-Start of saeson (SOS)

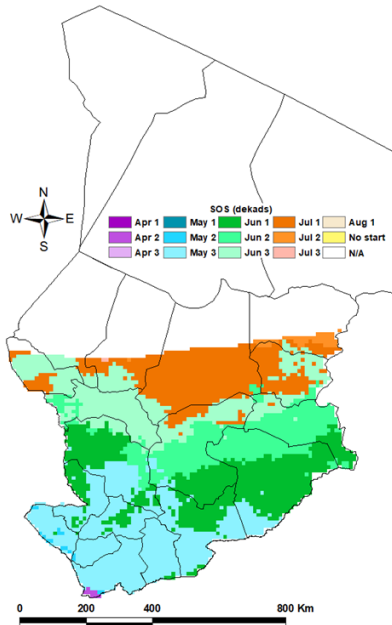


Fig. 3a: SOS–A la fin de la 1^{ère} décade d’Août

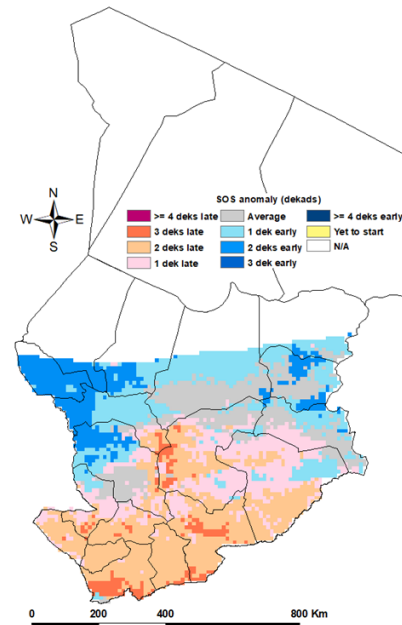


Fig. 3b : Anomalies SOS/ Médiane 1991-2020

La saison a démarré dès la 1^{ère} décade d’avril à l’extrême Sud du Logone Oriental, Fig.3a ci-dessus. Mais c’est à partir de la 3^{ème} décade de mai que la majeure partie des provinces du Logone Oriental, du Mandoul, du Salamat, du Logone Occidental, de deux Mayo-Kebbi, de la Tandjilé et une partie du Chari-Baguirmi que la saison a démarré. Par la suite, la saison s’est progressivement installée à partir de la 1^{ère}, 2^{ème} et la 3^{ème} décade de juin dans l’ensemble de la zone sahélienne exceptées les provinces de Lac, le Sud Batha, le Sud et l’Ouest du Ouaddaï et l’extrême Sud de Wadi Fira où la saison a démarré à partir de la première décade d’août. L’anomalie du démarrage de la saison montre un retard de 1, 2 et 3 décades dans la majeure partie des zones agricoles. Par contre dans l’Ouest et par endroits dans la zone de Ouaddaï et du Wadi Fira, la saison a été précoce d’une à deux décades (Fig.3b).

VI. Indice de satisfaction des besoins en eau de cultures

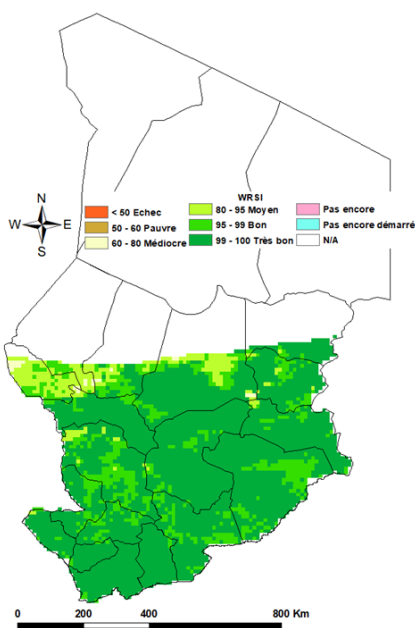


Fig. 3a : WRSI - A la fin de 1^{ère} décade d’Août (Mil)

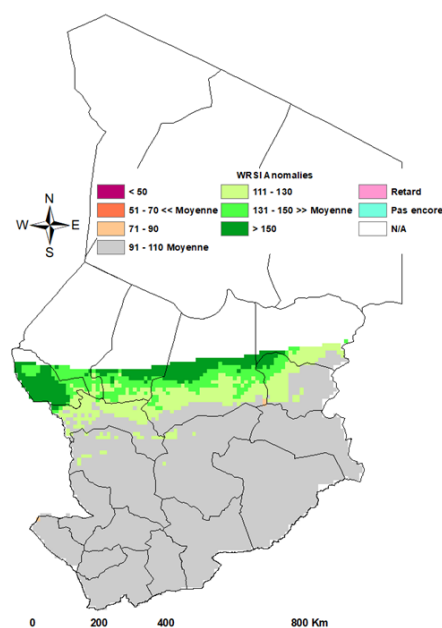


Fig. 3b : Anomalie WRSI/Médiane 1991-2020

Indice de satisfaction des besoins en eau des cultures (suite)

L'indice de satisfaction des besoins en eau des cultures (WRSI), Fig.3a ci-dessus à la page 6, montre un très bon indice dans la zone soudanienne et soudano-sahélienne. Toutefois, on y observe par endroits des localités où le WRSI est médiocre à moyen.

L'anomalie de l'indice de satisfaction des besoins en eau des cultures par rapport à la moyenne (1991-2020), indique un taux de satisfaction des besoins en eau des cultures qui est moyen.

VII. Avis et conseils agrométéorologiques

A la deuxième décennie d'août 2024, le FIT remontera et oscillera entre les 21^{ème} et 22^{ème} degré de latitude Nord.

Des manifestations pluvio-orageuses fortes à modérées intéresseront par endroits des localités situées au Sud du 19^{ème} parallèle Nord.

Au vue de bonnes perspectives pluviométriques pour la prochaine décennie d'août, il est conseillé aux agriculteurs et éleveurs ce qui suit:

1. Poursuivre les travaux de sarclages suivant le degré d'enherbement observés dans les champs.
2. Dans les zones suffisamment arrosées, il est conseillé aux producteurs de faire des canalisations suivant la pente de terrain pour drainer l'eau en dehors des champs. Ce qui éviterait l'asphyxie des plantes cultivées.
3. Les zones où les cultures de mil ou de sorgho sont au stade d'épiaison à floraison, il est conseillé aux producteurs de surveiller l'apparition des charbons sur les plantes. Les épis attaqués doivent être coupés et brûlés.
4. Les éleveurs et agro éleveurs doivent faire vacciner leur bétail contre le charbon bactérien, le charbon symptomatique et la septicémie hémorragique.
5. Enfin, il est recommandé aux éleveurs et agro éleveurs de procéder à la coupe et la conservation de foins. La coupe se fera pour les graminées qui sont au stade d'épiaison et pour les légumineuses qui sont au stade de floraison.



GRUPE DE TRAVAIL PLURIDISCIPLINAIRE

Direction du Réseau d'Observation et Prévision
Point Focal :
Agence Nationale de la Météorologie (ANAM)

Téléphone du Président du GTP :
00 235 66 27 15 54
00 235 90 42 21 14
Courrier : djergog@yahoo.fr

*« La météorologie au service du
développement
pour la sécurité des personnes et
des biens »*

Participation :

- ♦ Ministère de l'Agriculture (DPVC, ANADER, SODELAC, DSA, SISAAP)
- ♦ Ministère de l'Elevage (DSSP)
- ♦ Ministère des Transports, de l'Aviation civile et de la Météorologie (ANAM)
- ♦ Ministère de l'Hydraulique (DRE)
- ♦ Ministère de la Communication (ONAMA)
- ♦ ONG (FAO, PAM, FEWSNET)

N'djaména , le 15 Août 2024