

I. Situation Météorologique

Durant la deuxième décade du mois de septembre 2025, les activités des Anticyclones des Açores et celles de l'Anticyclones de Sainte Hélène sont modérées. Le Front InterTropical (FIT) a oscillé en moyenne autour du 16^{ème} degré de latitude Nord. Les manifestations pluvio-orageuses se sont assez produites au cours de cette décade.

Prévision : Au cours de la troisième décade de septembre 2025, les activités de l'Anticyclone des Açores seront intenses mais celles de l'Anticyclone de Sainte Helène resteront toujours modérées. Mais à la troisième décade de septembre, le FIT redescendra au 15^{ème} degré de latitude nord. Les manifestations pluvio-orageuses se produiront à la troisième décade du mois de septembre dans les provinces de l'Est et celles du Sud du pays. Des pluies faibles à modérées seront probables sur les provinces du Sud-Est et celles modérées à tendance forte, au Sud (Fig. 2).

La figure ci-après montre la position actuelle (en rouge) du FIT, comparée à la normale (en noire) et à celle de la décade précédente (1^{ère} décade de septembre). La position du FIT à la 2^{ème} décade de septembre est pratiquement au même niveau de sa position climatologique (Fig. 2).

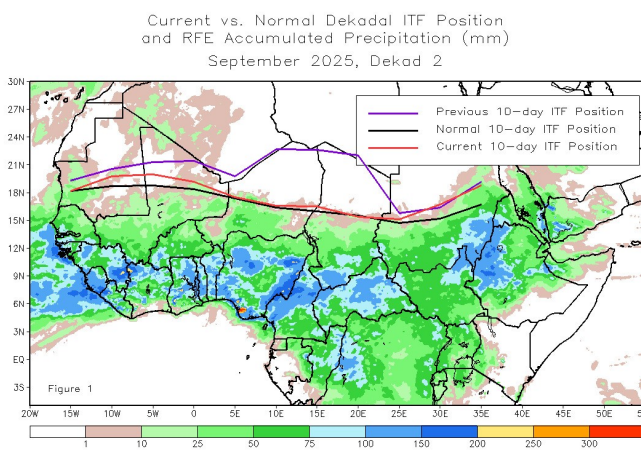


Figure 1: Position du Front Intertropical à la 2^{ème} décade de septembre 2025

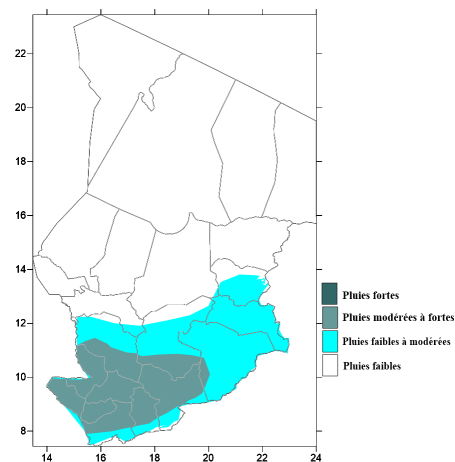


Figure 2 : Pluies prévues du 24 septembre au 03 octobre 2025

Dans ce numéro :

Situation Météorologique	P.1
Situation pluviométrique	P.2
Situation agricole, environ. et phyto	P.3
Situation Hydrologique	P.4
Avis et conseils agrométéorologiques	P.5

Sommaire :

Le FIT redescend 16^{ème} degré de latitude Nord à la 3^{ème} décade du mois de septembre 2025. Pluies faibles et modérées attendues au sud du FIT. Bonne évolution des cultures sur le terrain

Les denrées alimentaires sont disponibles sur les marchés à des prix abordables.

Hydrologie: Fluctuation du niveau d'eau des cours d'eau.



II. Situation pluviométrique

1. Situation sur le terrain durant la décade

Les pluies observées au cours de la décade oscillent de 0,0mm à 180 mm. Les cumuls les plus importants (75 à 180 mm) ont été enregistrés au Sud et Sud-Est. Ces quantités sont enregistrées en 1 à 7 jours (Fig3). Comparée à la normale (1991-2020), la situation pluviométrique de la 2^{ème} décade de septembre est normale à excédentaire au Sud comme au Centre, exceptée dans le Salamat, le Sila, le Kanem et le Barh El Gazal où elle est déficitaire (Fig.4).

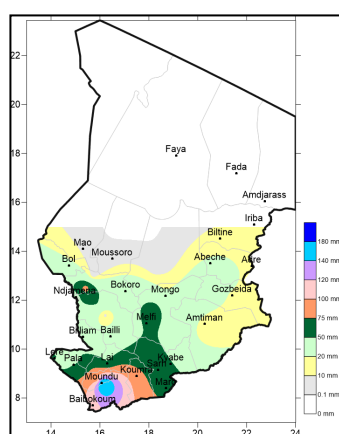


Figure 3 : Pluie observée à la 2^{ème} décade de septembre 2025. **Source :** (ANAM-Tchad)

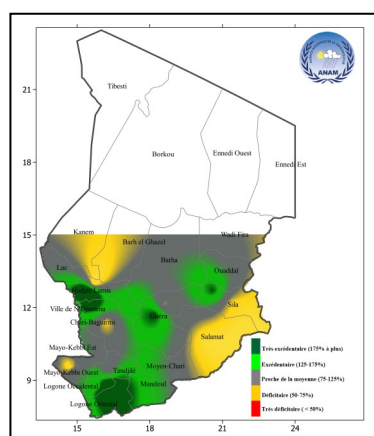


Figure 4 : Pluie en % comparée à la normale décadaire 1991-2020 (2^{ème} décade de septembre 2025, **Source :** ANAM-Tchad) **2.**

Situation sur le terrain au cours de la saison

Le cumul pluviométrique saisonnier (c'est dire du début de la saison au 20 septembre 2025) est compris entre 0,0mm à 1230 mm. Dans la zone soudanienne, il est entre 600 à 1230 mm et au Sahel il est inférieur à 600mm (Fig.5). De façon globale, le cumul pluviométrique saisonnier est normal dans le Sud du pays alors qu'au Centre, il est excédentaire (Fig. 6).

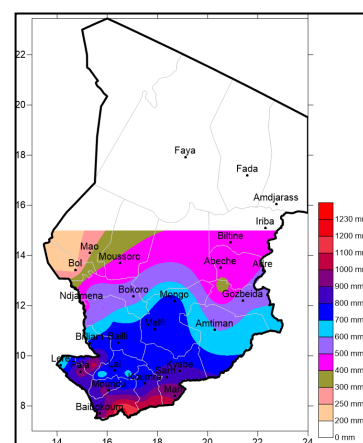


Figure 5 : Cumul pluviométrique saisonnier de mars au 20 septembre 2025. **Source :** (ANAM-Tchad)

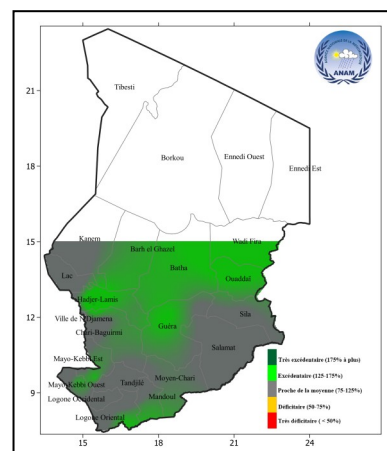


Figure 6 : Pluie en % comparée à la normale saisonnière 1991-2020 (2^{ème} décade de septembre 2025, **Source :** ANAM-Tchad)

II. Situation agricole, environnementale, phytosanitaire et mercuriale

Les activités champêtres se résument actuellement au défrichages et mise en place des pépinières du sorgho de décrue, le désherbage et les récoltes d'arachides, maïs et sorgho précoces. Les cultures sont à l'élongation, épiaison, floraison et maturité cireuse et laiteuse (culture céréalière de cycle court), fructification, récolte (arachide, maïs) dans la zone agricole. On note une bonne situation des cultures sur le terrain.

Le pâturage et l'eau sont disponibles. La disponibilité est très bonne au Sahel tandis qu'au Sud, elle est moyenne à déficitaire (figure 7a et 7b).

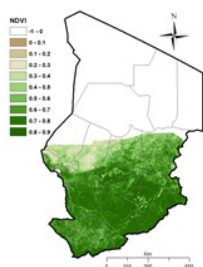


Fig. 7a: NDVI – A la fin de la 2ème décennie Septembre

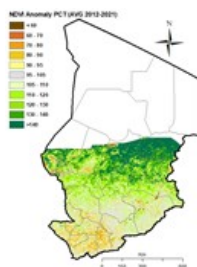


Fig. 7b : Anomalie NDVI/ Médiane 2012 – 2021

Les besoins en eau des plantes sont aussi satisfaits dans la majeure partie de la zone agricole. Mais comparé à la normale, c'est une situation moyenne à supérieure (Lac, Batha) sauf dans le Mandoul, une partie du Logone Occidental et Moyen Chari où les besoins ne sont pas satisfaits (Figure 8a et 8b).

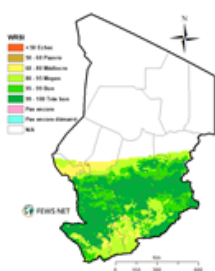


Fig. 8a : WRSI – A la fin de 2ème décennie Septembre (Mil)

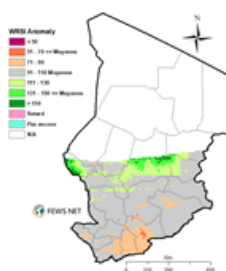


Fig. 8b : Anomalie WRSI / Médiane 1991-2020

La situation phytosanitaire: quelques cas d'attaques signalés dans certains départements mais il n'y a pas une remontée des données (DPVC).

Mercuriale: En ce 2^{ème} décennie de septembre, le fonctionnement des marchés est globalement normal à l'exception des marchés des certaines zones enclavées ou l'accès est difficile (l'Est du pays et le Lac) où les flux sont perturbés par rapport à la dégradation des routes. Certains marchés des zones de production connaissent une disponibilité alimentaire renforcée par l'apparition des prémices (arachide, maïs, sorgho) mais aussi par les stocks commerçants.

La situation de prix actuel est stable et en baisse par rapport à l'année passée à la même période. Cette baisse de prix concerne les céréales locales (mil Pénicillaire, sorgho, maïs et le riz). En terme du prix du Sac de 100 kg, la moyenne nationale est environ 30 000frs pour le mil pénicillaire, 26 000frs pour le Sorgho rouge, 32 000frs pour le maïs et 46 500frs pour le riz local.

La demande reste stable avec une tendance à la hausse. Cette situation est dynamique en fonction de l'offre. Elle concerne les produits importés. La tendance à la hausse est remarquable dans les zones ayant connu de déficit de production. Celles des zones fragilisées par l'insécurité ou aux accès difficiles (Lac, Kanem, Ennedi-Est, Ennedi-Ouest, le Borkou, le Mayo Kebbi-Est, le Barh El Gazal, le Ouaddaï, le Wadi Fira et le Chari Baguirmi).

La disponibilité alimentaire est renforcée par les nouvelles récoltes. L'approvisionnement reste moyen, le prix des denrées est en légère baisse et les revenus des ménages moyens du fait des ventes des produits de nouvelles récoltes, source SISAAP.

Action anticipatoire au niveau : le ciblage des ménages (16 000) se poursuit dans le 9^{ème} Arrondissement (quartier Sokolo, Kabé et autres) pour une assistance (PAM).

III. Situation Hydrologique de la première décade du mois de septembre 2025

D'une manière générale, le Chari et le Logone connaissent depuis une semaine un ralentissement à N'Djamena en raison d'une diminution des hauteurs d'eau enregistrées dans les cours inférieurs au début du mois de Septembre. En revanche, on observe à nouveau une reprise d'apports en eau sur le Chari inférieur à Sarh et à Manda. Au niveau du Logone, la situation est beaucoup plus fluctuante, avec des niveaux nettement inférieurs observés en 2024.

Sur le Logone moyen à Laï, l'on a observé une fluctuation de niveau passant de 438 cm le 11 septembre à 449 cm le 20.

A Bongor, une légère baisse a été observée durant toute la décade passant de 421 cm le 11 à 410 cm le 20 septembre.

A Logone Gana sur le Logone situé un peu en aval de Bongor, c'est une légère hausse du début à la fin de la décade. De 584 cm le 11 septembre, la côte a atteint 601 cm le 20 avec un gradient journalier variant entre 1 et 4 cm.

A Nguely sur le Logone, située juste en amont de la confluence avec le Chari, c'est une hausse qui a été observée du début à la fin de la décade. De 547 cm le 11 septembre, le Logone a atteint 599 cm le 20.

A Manda sur le Bahr Sara, affluent du Chari, le niveau a connu une fluctuation avec tendance à la hausse passant de 525 cm le 11 septembre à 557 cm le 20.

Sur le Chari Supérieur, le niveau à la station de Sarh a connu une légère baisse au début de la décade avant de remonter. Il est passé de 464 cm le 11 septembre à 487 cm le 20.

Sur le Chari à Maïlao, une tendance régulière à la hausse a été observée les huit (8) premiers jours avant de baisser les deux (2) derniers. L'on a enregistré 506 cm le 11 septembre contre 523 cm le 20.

A Chagoua sur le Chari à N'Djaména juste avant la confluence du Logone, la tendance est également à la hausse. L'on est passé de 579 cm le 11 septembre à 616 cm le 20.

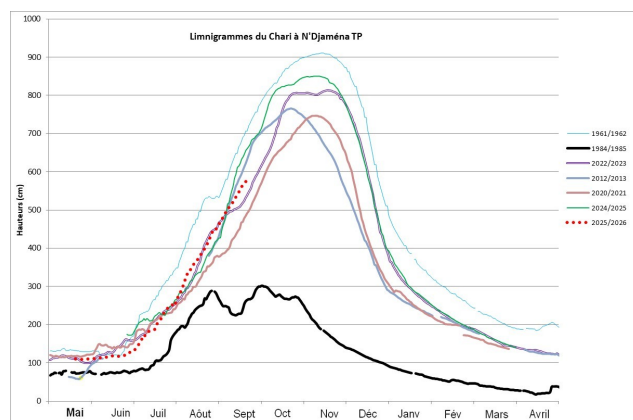
La même tendance est observée à N'Djaména T.P (station située après la confluence entre le Chari et le Logone) où le niveau est passé de 545 cm le 11 septembre à 582 cm le 20 (courbe rouge en pointillé).

En conclusion, sur la base des données observées à la fin de cette décade et à partir du modèle hydrologique pour une prévision à la fin du mois de Septembre et pour la première quinzaine du mois d'Octobre en l'état de la situation, nous estimons que le niveau du Chari à N'Djaména devrait connaître une augmentation entre 6,8 m et 7,6 m.

Tableau1 comparatif des niveaux d'eau à certaines stations (en cm)

Stations	20/09/ 1961	20/09 /1984	20/09 /2020	20/09/ 2022	20/09/ 2024	20/09 /2025
Laï (Logone)	446	-	484	562	538	449
Bongor (Logone)	329	219	406	-	437	410
Logone Gana (Logone)	551	324	513	595	624	601
Nguely (Logone)	-	-	-	565	671	599
Manda (Bahr Sara)	530	-	536	627	689	562
Sarh (Chari)	584	-	566	600	681	487
Mailao (Chari)	575	154	484	505	592	523
Chagoua (Chari)	564	203	-	584	713	616
N'Djaména T.P (Chari)	735	273	510	559	682	582

Source : Direction des Ressources en Eau /MEE - : Données manquantes



IV. Avis et conseils agrométéorologiques valables du 24 septembre au 03 octobre 2025

Durant la deuxième décennie du mois de septembre 2025, les Anticyclones des Açores et celui de Sainte Hélène sont restés modérés. Le Front Inter-tropical (FIT) a oscillé en moyenne autour de 16^{ème} degré de latitude Nord. Au cours de cette décennie, les manifestations pluvio-orageuses suivies des pluies significatives ont été observées dans quelques localités du pays.

A la troisième décennie de septembre, le FIT descendra au 15^{ème} degré de latitude Nord. Des manifestations pluvio-orageuses parfois accompagnées des vents, pourraient être enregistrées aussi bien dans la zone sahélienne que soudanienne du pays. A cet effet, il est conseillé aux agriculteurs ce qui suit :

Dans la zone soudanienne, surveiller l'apparition de mildiou sur les épis. Les épis atteints doivent être arrachés et brûlés.

Dans les plaines inondables utilisées pour la culture de béré béré en zone sahélienne, commencer la préparation des champs et celles des pépinières de béré-béré ;

Dans les provinces où les cultures de cycle court qui sont arrivées à la maturation complète, il est conseillé aux agriculteurs de procéder à la sélection massale qui consiste au moment de la récolte à choisir les épis robustes et sains comme semence pour la prochaine campagne agricole ;

Dans les parties dépressionnaires des berges des fleuves Chari et Logone, il est recommandé aux riverains de ne pas baisser la garde en surveillant des niveaux des fleuves.

Suite aux pluies tombées à la deuxième décennie de septembre, l'humidité étant élevée dans les zones ayant été arrosées, les risques des maladies dues à l'humidité est fort probable. A cet effet, les populations de ces zones inondées doivent prendre des mesures préventives pour se protéger contre les maladies telles que le paludisme, le choléra, etc.

Ces avis sont élaborés par le Groupe de Travail Pluridisciplinaire (GTP) de l'ANAM avec l'appui de ses partenaires et projets

Les prochains avis et conseils seront disponibles le 04 octobre 2025

N'Djaména, le 24 septembre 2025



**GROUPE DE TRAVAIL
PLURIDISCIPLINAIRE**

Point focal: djergog@yahoo.fr
Téléphone : 00 235 66271554

« La météorologie au service du
développement
pour la sécurité des personnes et des biens »

Le bulletin élaboré grâce au soutien du
projet



Participation:

- ◆ *Ministère de l'Agriculture (DPVC, ANADER, SODELAC, SISAAP, DSA)*
- ◆ *Ministère de l'Elevage (DSP)*
- ◆ *Ministère de l'Aviation Civile et de la Météorologie Nationale (ANAM)*
- ◆ *Ministère de l'Hydraulique (DRE)*
- ◆ *Ministère de la Communication (ONAMA)*
- ◆ *ONGs (FAO, PAM, OCHA)*

N'djaména , le 24 Septembre au 03 octobre 2025