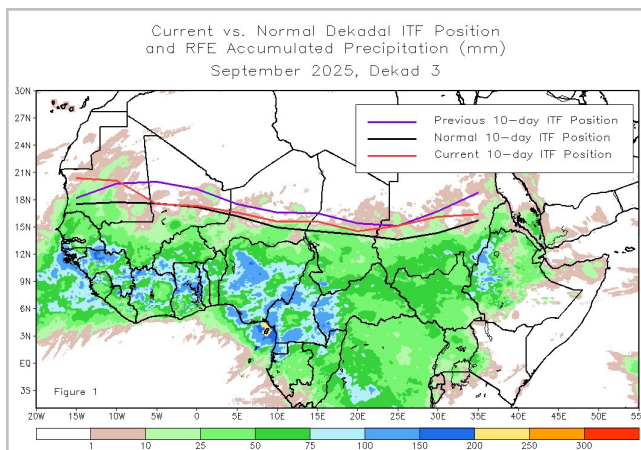


## I. Situation Météorologique

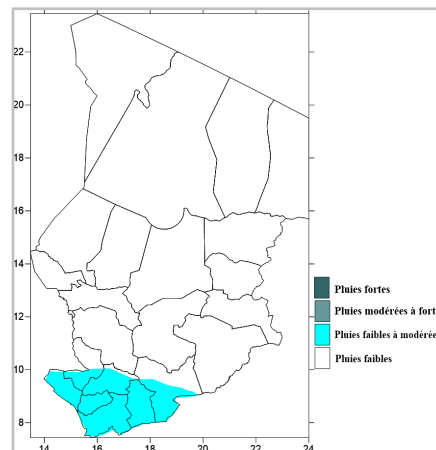
A la troisième décade du mois de Septembre 2025, les activités des Anticyclones des Açores ont été moins intenses tandis que celles de l'Anticyclone de Sainte Hélène étaient modérées. Le Front InterTropical (FIT) a oscillé en moyenne autour du 15<sup>ème</sup> degré de Latitude Nord. Les manifestations pluvio-orageuses ont été observées au cours de cette décade.

**Prévision:** Au cours de la première décade d'Octobre 2025, les activités de l'Anticyclone des Açores resteront intenses et celles de l'Anticyclone de Sainte Helène resteront toujours modérées. A la première décade d'Octobre, le FIT redescendra au 14<sup>ème</sup> degré de Latitude nord. Des manifestations pluvio-orageuses continueront à se produire dans les provinces du Sud-Centre et du Sud du pays. Des pluies faibles à modérées seront probablement observées sur la majeure partie des provinces du Sud (Fig. 2).

La figure ci-après montre la position actuelle (en rouge) du FIT, comparée à la normale (en noire) et à la décade précédente (2<sup>ème</sup> décade de septembre). La position du FIT à la 3<sup>ème</sup> décade de septembre est pratiquement au même niveau de sa position climatologique (Fig. 2).



**Figure 1:** Position du Front InterTropical à la 3<sup>ème</sup> décade de septembre 2025



**Figure 2:** Pluies prévues du 04 au 13 octobre 2025

### Dans ce numéro :

Situation Météorologique	P.1
Situation pluviométrique	P.2
Situation agricole, environ. et phyto	P.3
Situation Hydrologique	P.4
Avis et conseils agrométéorologiques	P.5

### Sommaire :

Le FIT redescendra au 14<sup>ème</sup> degré de latitude Nord à la 1<sup>ère</sup> décade du mois d'octobre 2025. Pluies faibles et modérées sont probables sur le sud et une partie du centre.

Les denrées alimentaires sont disponibles sur les marchés à des prix abordables.

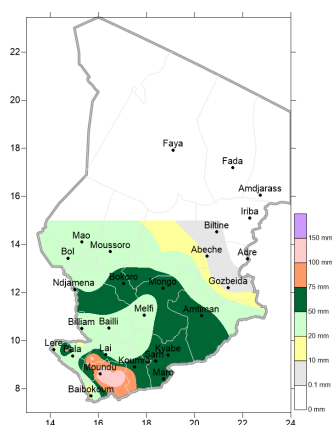
Hydrologie: Fluctuation du niveau des cours d'eau avec une tendance haussière.



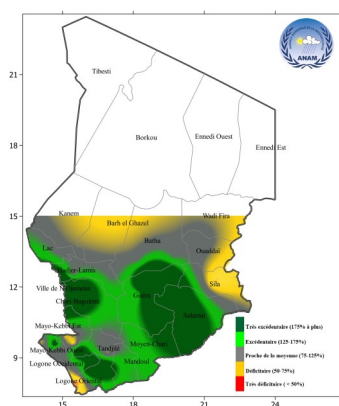
## II. Situation pluviométrique

### 1. Situation durant la décade sur le terrain

Les pluies enregistrées au cours de la 3<sup>ème</sup> décade sont comprises entre 0,0mm à plus de 150 mm (les plus importants sur les deux Logone, Tandjilé et Mandoul). Pluies relativement bien réparties dans le temps (quantités enregistrées en 1 à 5 jours, Fig3). Elles sont excédentaires à très excédentaires dans la quasi-totalité de la zone agricole excepté au Nord sahel et l'Est du pays où un léger déficit a été observé (Fig.4).



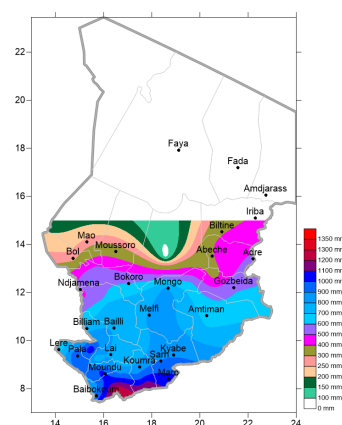
**Figure 3 :** Pluie observée à la 3<sup>ème</sup> décade de septembre 2025. **Source :** (ANAM-Tchad)



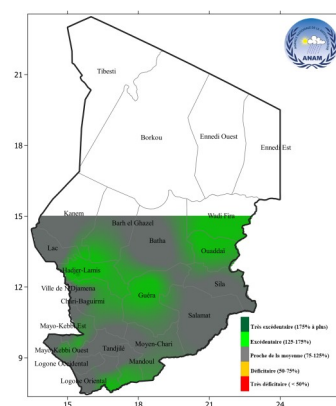
**Figure 4 :** Pluie en % comparée à la normale décadaire 1991-2020 (3<sup>ème</sup> décade de septembre 2025, **Source :** ANAM-Tchad)

### 2. Situation au cours de la saison sur le terrain

En ce qui concerne le cumul pluviométrique saisonnier (début de la saison au 30 septembre 2025) est compris entre 0,0mm à 1350 mm. Les cumuls les plus élevés sont observés au Sud (fig.5). Comparée à la normale saisonnière au 30 septembre 2025, la situation pluviométrique est normal avec un excédent relatif au centre du pays (Fig. 6).



**Figure 5 :** Cumul pluviométrique saisonnier de mars au 30 septembre 2025. **Source :** (ANAM-Tchad)



**Figure 6 :** Pluie en % comparée à la normale saisonnière 1991-2020 (3<sup>ème</sup> décade de septembre 2025, **Source :** ANAM-Tchad)

## II. Situation agricole, environnementale, phytosanitaire et mercuriale

Les activités de terrains concernent les défrichages, mise en place et repiquages des pépinières du sorgho de décrue, les récoltes et séchage d'arachides, maïs et sorgho précoce. Les cultures sont à l'élongation, épiaison, floraison, maturation pour presque toutes les spéculations et récoltes (arachide, maïs, sorgho précoce) dans la zone agricole.

La disponibilité en pâturage et points d'eau est encore bonne au sahel comme au sud (légère dégradation du pâturage (figure 7a et 7b).

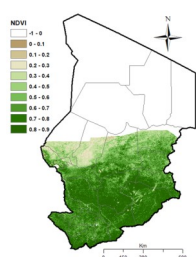


Fig. 7a: NDVI – A la fin de la 3<sup>ème</sup> décennie Septembre

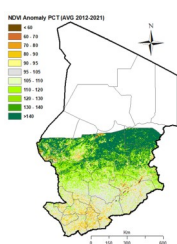


Fig. 7b : Anomalie NDVI/ Médiane 2012 – 2021

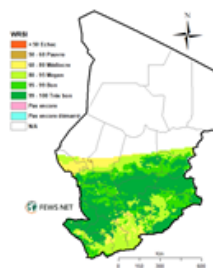


Fig. 8a : WRSI – A la fin de 3<sup>ème</sup> décennie (Mil) Septembre

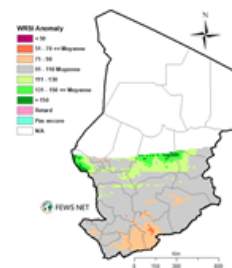


Fig. 8b : Anomalie WRSI / Médiane 1991-2020

La situation phytosanitaire est résumé dans le tableau ci-dessous (source DPVC, 2025)

Provinces	Localités	Cultures	Stade de développement	Superficies infestées (ha)	Ravageurs	Maladies	Superficies traitées (ha)	Produits utilisés
Mayo Kebbi Est	Moudassi	Sésame	Floraison-fructification	5	Antigastra	-	5	Pacha
	Telmi	Sorgho	Epiaison-grainaison	50	Sautereaux	-	50	Farin
	Casier B Bongor	Riz	Epiaison	4	-	Panachure et Xanthomonas	4	Golden
	Bongor	Manguier, agrumes	Epiaison-grainaison	1000 pieds	Chenilles mineuses	Anthraxnose, cercosporiose	-	-
Chari-Baguirmi	Kono	Maïs, Sorgho	Epiaison-fructification	93	Chenille légionnaire	-	93	Pacha
	Mandalia	Sorgho		40	Chenille légionnaire	-	40	Pacha
	Mandalia	Mil	Maturation laiteuse	10	Oiseaux granivores		0	Pas de traitement
	Bodoro	Sorgho Patate	-	40	Chenille légionnaire,	-	40	Farin
	Dourbali	Sorgho, piment, aubergine	-	35	Chenilles, mouches blanches	-	35	Farin
Ouaddaï	Abéché rural	Mil	Epiaison-grainaison	40	Pachnoda	-	40	Farin
	Amloïna	Mil	Epiaison-grainaison	100	Pachnoda	-	100	Farin
	Mandafana	Mil	Epiaison-grainaison	160	Pachnoda	-	160	Farin
Logone Oriental		Sésame	Floraison fructification	2532		champignon	1091	Golden
		Niébé	floraison	1535	Puceron		920	Pacha

### III. Situation Hydrologique de la troisième décade du mois de septembre 2025

D'une manière générale, la situation hydrologique de la troisième décade du mois de septembre 2025 est marquée par une faible augmentation dans le cours principal du Chari. Au niveau du Logone, la situation est beaucoup plus fluctuante comme annoncé dans le bulletin précédent.

Sur le Logone moyen à Lai, l'on a observé une hausse régulière les quatre (4) premiers jours, atteint un maximum sur cinq (5) jours avant de baisser le 30 passant de 454 cm le 21 septembre à 472 cm le 30.

A Bongor, le niveau du Logone a connu une timide hausse avec un gradient journalier variant entre 1 et 3 cm/jour. Le niveau est passé de 408 cm le 21 septembre à 421 cm le 30.

A Logone Gana, située un peu aval, le Logone a connu une légère hausse, atteint un maximum avant de baisser à la fin de la décade. De 609 cm le 21 septembre, le Logone a atteint 616 cm le 30 avec une stationnarité au début et vers la fin.

A Nguely, station située juste en amont de la confluence avec le Chari, c'est une légère hausse qui a été observée du début à la fin de la décade. De 599 cm le 21 septembre, le Logone a atteint 608 cm le 30.

A Manda sur le Bahr Sara, affluent du Chari, le niveau a connu une variation en dents de scie du-

rant la décade, allant de 562 cm le 21 septembre à 564 cm le 30.

Sur le Chari Supérieur, le niveau à la station de Sarh a connu une hausse journalière durant la décade, allant de 494 cm le 21 septembre à 539 cm le 30.

Sur le Chari à Mailao, une légère hausse a été observée du début jusqu'à la fin de la décade. L'on a enregistré 523 cm le 21 septembre contre 536 cm le 30.

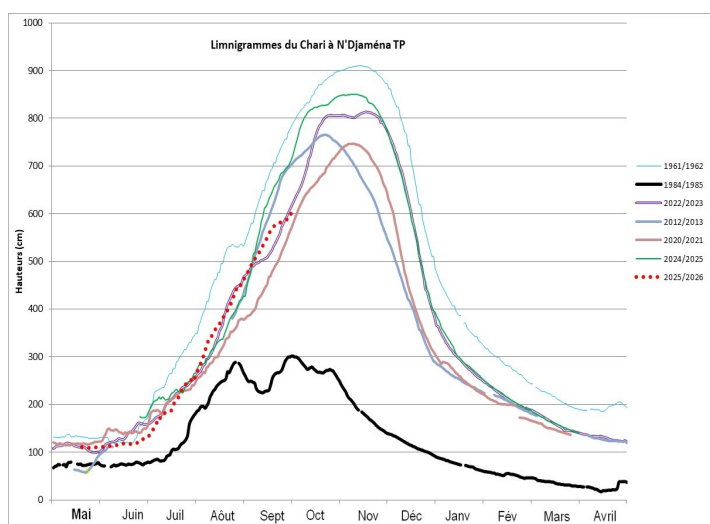
A Chagoua sur le Chari à N'Djaména juste avant la confluence du Logone, la tendance est également la même qu'à Mailao. L'on est passé de 617 cm le 21 septembre à 639 le 30.

La même tendance est observée à N'Djaména T.P (station située après la confluence entre le Chari et le Logone) ou le niveau augmente mais faiblement du début à la fin de la décade avec 584 cm le 21 septembre contre 608 cm le 20.

Il faut remarquer que les niveaux d'eau observés pour les stations dont les données sont parvenues durant cette décade sont proches sont en général inférieures aux années 2022 et 2024 (voir Tableau comparatif ci-dessous).

Tableau1 comparatif des niveaux d'eau à certaines stations (en cm)

Stations	30/09/1961	30/09/1984	30/09/2020	30/09/2022	30/09/2024	30/09/2025
Lai (Logone)	445	258	496	571	564	472
Moundou (Logone)	345	258	-	440	496	-
Bongor (Logone)	330	185	416	-	443	411
Logone Gana (Logone)	563	259	549	604	633	609
Nguely (Logone)	-	-	-	634	740	608
Manda (Bahr Sara)	586	-	588	717	687	564
Sarh (Chari)	648	122	595	698	686	539
Mailao (Chari)	637	203	552	565	674	536
Chagoua (Chari)	632	246	-	674	787	639
N'Djaména T.P (Chari)	801	298	596	637	750	608



Source : Direction des Ressources en Eau /MEE - : Données manquantes

## IV. Avis et conseils agrométéorologiques valables du 4 au 13 octobre 2025

Durant la troisième décade du mois de septembre 2025, l'Anticyclone des Açores était moins intense tandis que celui de Sainte Hélène était modéré. Le Front Inter-Tropical (FIT) avait oscillé en moyenne autour de 15<sup>ème</sup> degré de latitude Nord. Des manifestations pluvio-orageuses suivies des pluies significatives ont été observées dans quelques localités du pays.

A la première décade d'octobre, le FIT redescendra au 13<sup>ème</sup> degré de latitude Nord, des manifestations pluvio-orageuses parfois accompagnées des vents, pourraient être enregistrées par endroits dans la zone soudanienne du pays. Cependant dans la zone sahélienne commencera la fin de la saison des pluies.

De ce qui précède, il est conseillé aux agriculteurs ce qui suit :

1. Dans la zone soudanienne, les cultures céréalières étant au stade de maturation par endroits, de ce fait, il est demandé aux agricultures de surveiller l'apparition de mildiou sur les épis. Les épis atteints devront être arrachés puis brûlés.
2. Dans les plaines inondables utilisées pour la culture de béré béré en zone soudanienne, il est demandé aux agriculteurs de commencer la préparation des champs et celle des pépinières de béré-béré. Aussi dans la zone sahélienne, entamer le repiquage des pépinières de béré-béré tout en respectant les écartements entre lignes et poquets ;
3. Dans les localités où les cultures de cycle court qui sont au stade de maturation complète, il est conseillé aux agriculteurs de procéder à la sélection massale qui consiste au moment de la récolte à choisir les épis robustes et sains comme semence pour la prochaine campagne agricole 2025-2026 ;
4. Dans les parties dépressionnaires des berges des fleuves Chari et Logone, il est recommandé aux riverains de ne pas baisser la garde en surveillant des niveaux des fleuves.



**GROUPE DE TRAVAIL  
PLURIDISCIPLINAIRE**

Point focal: djergog@yahoo.fr  
Téléphone : 00 235 66271554

« La météorologie au service du  
développement  
pour la sécurité des personnes et des biens »

Le bulletin élaboré grâce au soutien du  
projet



### *Participation:*

- ♦ Ministère de l'Agriculture (DPVC, ANADER, SODELAC, SISAAP, DSA)
- ♦ Ministère de l'Elevage (DSP)
- ♦ Ministère de l'Aviation Civile et de la Météorologie Nationale (ANAM)
- ♦ Ministère de l'Hydraulique (DRE)
- ♦ Ministère de la Communication (ONAMA)
- ♦ ONGs (FAO, PAM, OCHA)

N'djaména, le 04 octobre 2025