

I. Situation Météorologique

Durant la première décade du mois d'octobre 2025, les activités des Anticyclones des Açores ont été intenses tandis que celles de l'Anticyclones de Sainte Hélène sont restées modérées. Le Front Inter-Tropical (FIT) a oscillé en moyenne autour du 14^{ème} degré de latitude Nord. Les manifestations pluvio-orageuses ont été observées beaucoup plus dans la zone soudanienne..

Prévision: A la deuxième décade d'octobre 2025, les activités de l'Anticyclone des Açores resteront intenses et celles de l'Anticyclone de Sainte Hélène resteront toujours modérées. le FIT poursuivra la descente vers le Sud du pays pour rester en moyenne autour de 12^{ème} degré de latitude nord.

Conséquences : Des manifestations pluvio-orageuses pourraient être observées dans certaines localités de la zone soudanienne du pays. Des pluies faibles à modérées seront probablement observées dans certains endroits des provinces du Sud (Fig. 2).

La figure ci-après montre la position actuelle (en rouge) du FIT, comparée à la normale (en noire) et à la décade précédente (3^{ème} décade de septembre). La position du FIT à la 1^{ère} décade d'octobre est pratiquement au même niveau de sa position climatologique (Fig. 2).

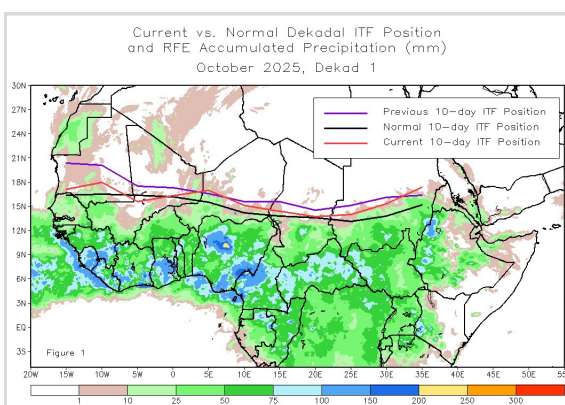


Figure 1: Position du Front Intertropical à la 1^{ère} décade octobre 2025

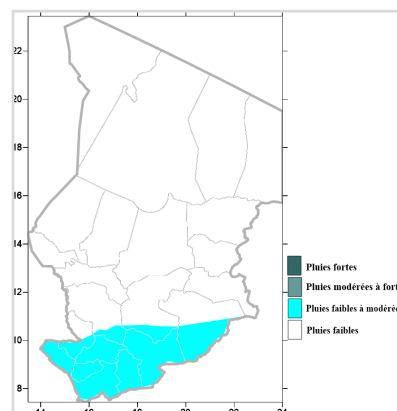


Figure 2: Pluies prévues du 14 au 23 octobre 2025

Dans ce numéro :

Situation Météorologique	P.1
Situation pluviométrique	P.2
Situation agricole, environ. et phyto	P.3
Situation Hydrologique	P.4
Avis et conseils agrométéorologiques	P.5

Sommaire :

Le FIT redescendra au 13^{ème} degré de latitude Nord à la 2^{ème} décade du mois d'octobre 2025. Pluies faibles sont probables sur le sud.

Les denrées alimentaires sont disponibles sur les marchés à des prix abordables.

Hydrologie: Fluctuation du niveau des cours d'eau.



II. Situation pluviométrique

1. Situation durant la décade sur le terrain

Les pluies observées à la 1^{ère} décade d'octobre vont de 0,0mm à plus de 150mm. Le Logone oriental, Mandoul et le Moyen Chari ont enregistrés plus de 100mm au cours de la décade (Fig3). Les pluies excédentaires à très excédentaires sont observées sur le nord de la zone sahélienne, le sud et sud-est du pays. La zone soudano-sahélienne, le sud-ouest connaissent des pluies déficitaires et par endroits très déficitaires (Fig.4).

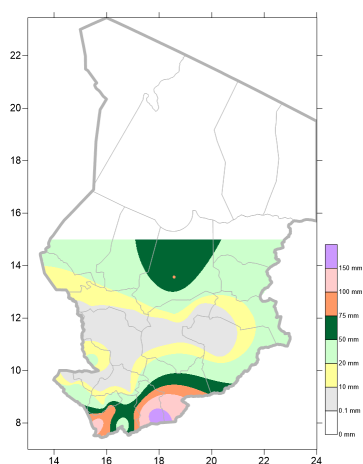


Figure 3: Pluie observée à la 1^{ère} décade octobre 2025.
Source : (ANAM-Tchad)

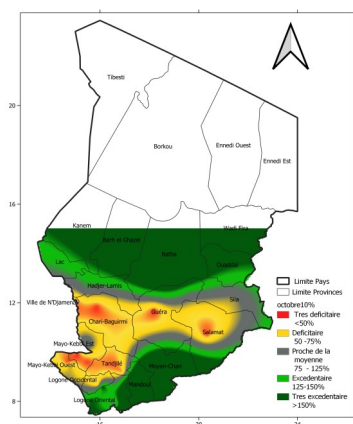


Figure 4: Pluie en % comparée à la normale décadaire 1991-2020 (1^{ère} décade octobre 2025, **Source :** ANAM-Tchad)

2. Situation au cours de la saison sur le terrain

Le cumul pluviométrique saisonnier (début de la saison au 10 octobre 2025) est compris entre 0,0mm à 1450 mm. Les plus élevés sont enregistrés dans la zone soudanienne (fig.5). De façon globale, les pluies sont excédentaires sur l'ensemble de la zone agricole comparées à la normale saisonnière au 10 octobre 2025. La situation pluviométrique normale est observée dans le Mayo Kebbi-Est, la Tandjilé, une partie du Logone Occidental, le Batha, le Ouaddai et le Wadi Fira (Fig. 6).

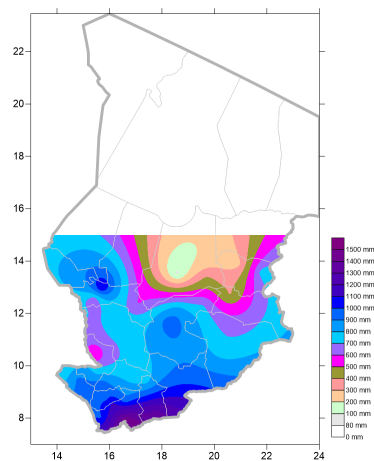


Figure 5 : Cumul pluviométrique saisonnier de mars au 10 octobre 2025. **Source :** (ANAM-Tchad)

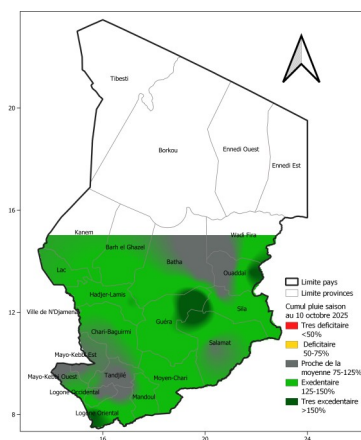


Figure 6 : Pluie en % comparée à la normale saisonnière 1991-2020 (1^{ère} décade octobre 2025, **Source :** ANAM-Tchad)

II. Situation agricole, environnementale, phytosanitaire et mercuriale

Les activités de défrichages et repiquages des pépinières du sorgho de décrue, les récoltes et séchage d'arachides, maïs, sorgho précoce et du riz se poursuivent. Les cultures sont à l'élongation, épiaison, floraison, maturation pour presque toutes les spéculations et récoltes (arachide, maïs, sorgho précoce, le riz, etc.).

Il y a une bonne disponibilité de pâturage et l'eau au sahel comme au sud (légère dégradation du pâturage (figure 7a et 7b).

La satisfaction des besoins en eau des plantes est bonne comme les décades précédentes. Mais il faut noter qu'il y a aussi un léger déficit en ce qui concerne la satisfaction des besoins en eau notamment dans le Mandoul, une partie du Logone Oriental et le Moyen Chari (Figure 8a et 8b).

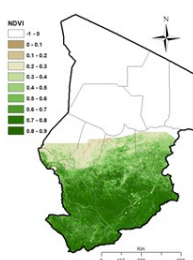


Fig. 7a: NDVI – A la fin de la 1ère décade Octobre 2025

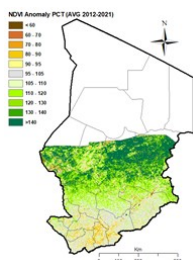


Fig. 7b : Anomalie NDVI/ Mediane 2012 – 2021

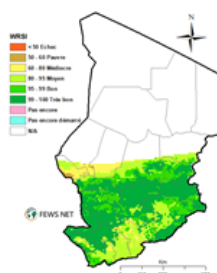


Fig. 8a : WRSI – A la fin de 1ère décade Octobre (Mil)

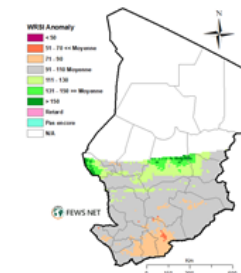


Fig. 8b : Anomalie WRSI / Mediane 1991-2020

Mercuriale (DSA, 1^{ère} décade du mois d'octobre 2025)

Les marchés connaissent une disponibilité des aliments grace à l'apparition des produits issus des récoltes précoces d'arachide, de maïs, de sorgho mais aussi des stocks commerçants qui renforcent la capacité des marchés en ce moment. Les marchés reprennent vie petit à petit après cette période de saison de pluie qui a ralentie leur animation (des perturbations dues à la déradation des routes rendant quelques fois l'accès difficile à certains marchés. Le prix suit une tendance à la baisse par rapport au mois passé et à la même période de l'année passée. Cette baisse de prix concerne les céréales locales dont principalement le mil pénicillaire, le sorgho, le maïs et le riz local mais aussi les oléagineux principalement l'arachide. La demande reste stable avec une tendance à la hausse. Cette situation est dynamique et peut varier constamment à mesure que l'offre actuelle évolue. Elle concerne les produits importés tels que le riz importé, la farine de blé, les pâtes alimentaires et le sucre. Cette demande est aussi en hausse dans les zones ayant connu de déficit de production, celles des zones fragilisées par l'insécurité ou aux accès difficiles (Lac, Kanem, Ennedi-Est, Ennedi-Ouest, le Borkou, le Mayo-Kebbi-Est, le Barh El Gazal, l'Ouadaï, le Wadi Fira et le Chari Baguirmi). Source : DSA

III. Situation Hydrologique de la première décade du mois de octobre 2025

D'une manière générale, la situation hydrologique de la première décade du mois d'octobre 2025 est marquée par une faible augmentation dans le cours principal du Chari. Au niveau du Logone, la situation est beaucoup plus fluctuante comme annoncé dans les deux précédents bulletins :

- ♦ Sur le Logone moyen à Lai, le niveau a atteint un maximum de 474 cm sur plusieurs jours avant de baisser à 432 cm le 08 et remonter légèrement les deux derniers jours pour arriver à 434 cm le 10 ;
- ♦ Au Logone Gana, située un peu en aval, c'est une oscillation entre 609 et 608 cm pendant toute la décade. De 609 cm le 1^{er} octobre, le Logone a atteint 608 cm le 10 ;
- ♦ A Bongor, le niveau du Logone a connu une fluctuation des niveaux avec une tendance à la baisse. Le niveau est passé de 421 cm le 1^{er} octobre à 414 cm le 10 ;
- ♦ A Nguely sur le Logone, située juste en amont de la confluence avec le Chari, c'est une fluctuation des niveaux avec une tendance à la hausse du début à la fin de la décade passant de 610 cm le 1^{er} octobre, le Logone a atteint 635 cm le 10.
- ♦ A Manda sur le Bahr Sara, affluent du Chari, le niveau a connu une hausse régulière du début à la fin de la décade passant de 567 cm le 1^{er} octobre à 606 cm le 10.
- ♦ Sur le Chari supérieur, le niveau à la station de Sarh l'on a observé une hausse régulière de début à la fin de la décade. Le niveau est passé de 551 cm le 1^{er} octobre à 601 cm le 10 ;
- ♦ Sur le Chari à Mailao, une tendance à la hausse a été observée au cours de cette décade. L'on a

enregistré 538 cm le 1^{er} octobre contre 564 cm le 10 ;

- ♦ A Chagoua Pont (Chari), le niveau a suivi la tendance à la légère hausse observée dans le sous bassin du Chari du début à la fin de la décade passant de 641 cm le 1^{er} octobre à 668 cm le 10 ;
- ♦ La même tendance est observée à N'Djaména T.P (station située après la confluence entre le Chari et le Logone) où le niveau a augmenté régulièrement du début à la fin de la décade où le niveau est passé de 610 cm le 1^{er} octobre à 638 cm le 10 ;

Il faut remarquer que les niveaux d'eau observés pour les stations dont les données sont parvenues durant cette décade sont en général inférieures aux années 2022 et 2024 (voir Tableau comparatif ci-dessous),

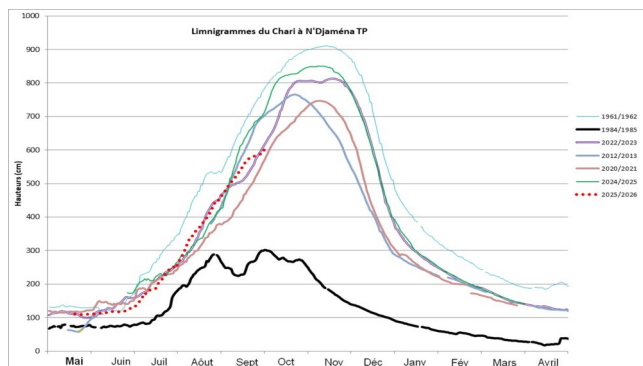
En conclusion, en suivant la situation actuelle, les niveaux du Logone vont suivre cette tendance à la décrue durant les décades à venir tandis que dans le sous bassin du Chari, les niveaux vont augmenter légèrement avant d'amorcer une probable décrue pendant la troisième décade d'octobre 2025.

Cette année 2025, les flux d'eau sont nettement inférieurs aux années 2024 et 2022. La hauteur d'eau du Chari à N'Djaména a atteint 6,32 m le 8 octobre 2025. Sur les cours d'eau inférieur et moyen du Chari, on continue d'observer des apports en eau, ce qui suggère la poursuite de la montée de la rivière au moins sur une quinzaine de jours. La situation est plus variable voire à la stabilisation sur le Logone. Les prévisions sont à considérer sur les valeurs minimales du modèle ; le Chari à N'Djaména pour la deuxième quinzaine/fin d'octobre pourrait se situer entre 6,93 m et 7,96 m.

Tableau1 comparatif des niveaux d'eau à certaines stations (en cm)

Stations	10/10/ 1961	10/10/ 1984	10/10/ 2020	10/10/ 2022	10/10/ 2024	10/10/ 2025
Lai (Logone)	432	-	501	531	548	434
Moundou (Logone)	-	245		445	435	-
Bongor (Logone)	325	196	425	< 400	460	414
Logone Gana (Logone)	580	248	579	613	644	608
Nguely (Logone)	-	-	-	728	810	635
Manda (Bahr Sara)	615	-	592	702	673	606
Sarh (Chari)	714	143	684	688	677	601
Mailao (Chari)	690	173	590	689	724	564
Chagoua (Chari)	675	220	-	749	865	668
N'Djaména T.P (Chari)	847	275	656	736	819	638

Source : Direction des Ressources en Eau /MEE - : Données manquantes



IV. Avis et conseils agrométéorologiques valables du 13 au 23 Octobre 2025

Durant la première décennie du mois d'octobre 2025, l'Anticyclone des Açores était très actif tandis que celui de Sainte Hélène est resté modéré. Le Front Inter-tropical (FIT) a oscillé en moyenne autour de 13^{ème} degré de latitude Nord. Des manifestations pluvio-orageuses suivies des pluies significatives ont été observées par endroits dans la zone soudanienne du pays.

A la deuxième décennie d'octobre, le FIT poursuivra sa descente vers le Sud du pays, descente qui sera suivie parfois par des fluctuations diurnes. Ainsi, le FIT oscillera entre le 10^{ème} et 12^{ème} degré de latitude Nord. Par conséquent, des manifestations pluvio-orageuses parfois accompagnées des vents, pourraient être enregistrées dans certaines localités la zone soudanienne du pays.

Ainsi donc, la saison des pluies tire progressivement vers la fin du Nord vers le Sud du pays. A cet effet, il est conseillé aux agriculteurs ce qui suit :

Dans les plaines inondables de culture de béré béré de la zone soudanienne, il est conseillé aux agriculteurs de poursuivre la préparation des champs et celle des pépinières. Par contre dans la zone sahélienne, les paysans doivent dès à présent entamer le repiquage des pépinières de béré-béré tout en respectant les écartements recommandés par les conseillers agricoles de l'AN DER ;

Dans les localités où les cultures de cycle court qui ont atteint le stade de maturité complète, il est conseillé aux agriculteurs de procéder au moment de la récolte à la sélection massale qui consiste à choisir les épis robustes et sains comme semences pour la prochaine campagne agricole 2025-2026 ;

Ces avis sont élaborés par le Groupe de Travail Pluridisciplinaire (GTP) de l'ANAM avec l'appui de ses partenaires et projets

Les prochains avis et conseils seront disponibles le 24 octobre 2025



**GROUPE DE TRAVAIL
PLURIDISCIPLINAIRE**

Point focal: djergog@yahoo.fr
Téléphone : 00 235 66271554

« La météorologie au service du
développement
pour la sécurité des personnes et des biens »

Le bulletin élaboré grâce au soutien du
projet



Participation:

- ◆ Ministère de l'Agriculture (DPVC, ANADER, SODELAC, SISAAP, DSA)
- ◆ Ministère de l'Elevage (DSP)
- ◆ Ministère de l'Aviation Civile et de la Météorologie Nationale (ANAM)
- ◆ Ministère de l'Hydraulique (DRE)
- ◆ Ministère de la Communication (ONAMA)
- ◆ ONGs (FAO, PAM, OCHA)

N'djaména , le 14 octobre 2025